

YUSHIN

第49期 第2四半期

株主通信

2021年4月1日 - 2021年9月30日

証券コード6482 (東証第一部)

株式会社 ユーシン精機

株主のみなさまへ

株主のみなさまには、ますますご清栄のこととお喜び申し上げます。

平素は当社の事業運営に格別のご高配、ご支援を賜り、厚く御礼申し上げます。

さて、9月末をもちまして当社第49期(2021年4月1日から2022年3月31日まで)の第2四半期連結累計期間を終了いたしましたので、その概況につきまして、以下のとおりご報告申し上げます。

代表取締役社長

小谷 高代



当第2四半期の営業の概況

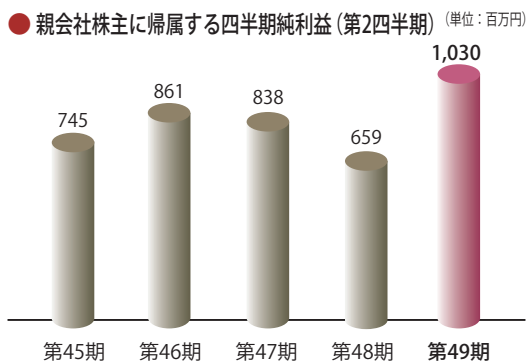
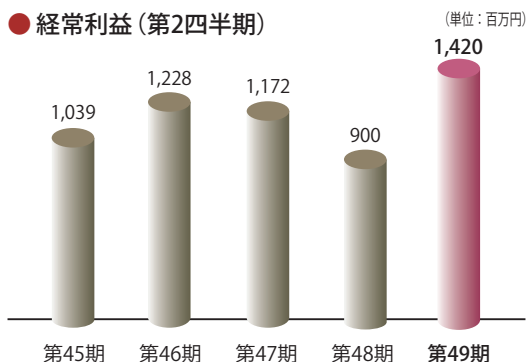
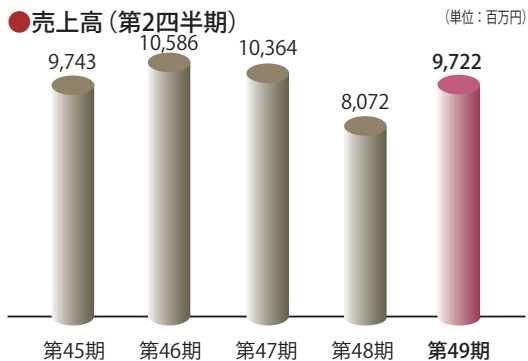
当第2四半期連結累計期間における世界経済はプラス成長へと回復傾向を見せておりますが、新型コロナウイルス感染症の再拡大の懸念に加え、世界的な半導体不足による生産活動への悪影響や海上輸送運賃の高騰もあり、将来的な見通しは今も不確実な状態が続いております。

このような状況のもと、当社グループは、顧客、取引先及び従業員の安全を第一に新型コロナウイルスの感染には十分な注意を払いつつ、引き続き世界規模での新規顧客の開拓に取り組んでまいりました。

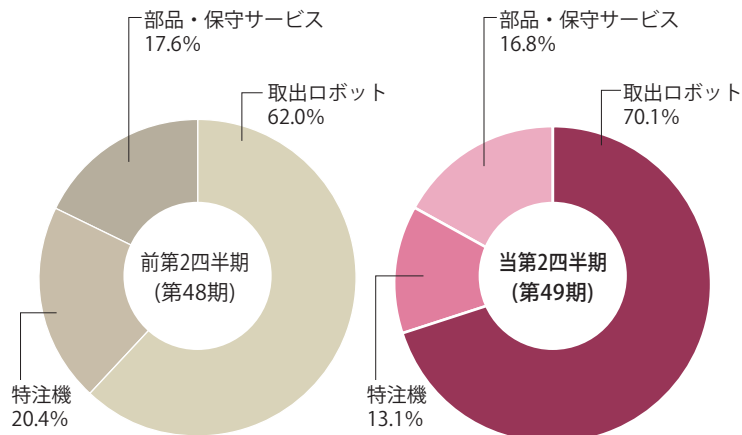
当第2四半期連結累計期間の業績につきまして

は、売上高は特注機において大口案件の回復が遅く前年同期比では減少となった一方で、設備投資意欲の回復に伴い、日本やアジアでの取出口ボットの販売が増加したことに加えて、引き続き中国や北米において販売が好調に推移しました。その結果、連結売上高は前年同期比20.4%増の9,722百万円となりました。利益面につきましては、営業利益は連結売上高の増加や売上総利益率の改善により、前年同期比54.8%増の1,349百万円となりました。経常利益は前年同期比57.8%増の1,420百万円、親会社株主に帰属する四半期純利益は前年同期比56.1%増の1,030百万円となりました。

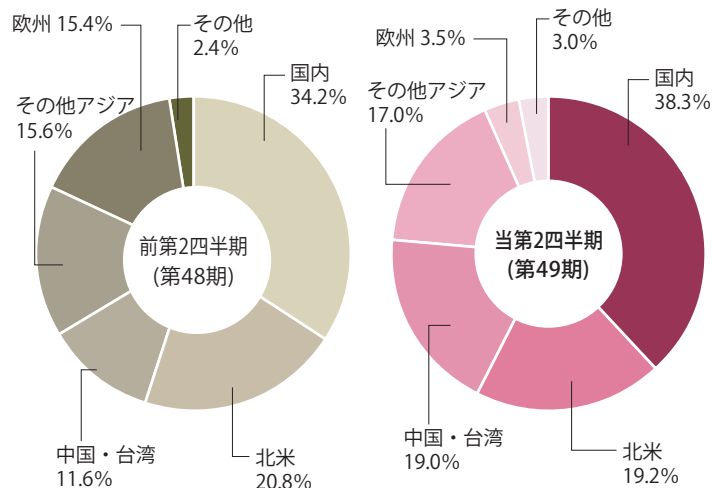
業績ハイライト



● 品目別売上高構成比



● 地域別売上高構成比



業界シェア世界第一位

連結財務諸表 (要約)

● 連結貸借対照表

(単位:百万円)

科目	前第2四半期 (2020年9月30日)	当第2四半期 (2021年9月30日)	前期 (2021年3月31日)
資産の部			
流動資産	19,750	22,996	22,509
現金及び預金	10,317	11,799	11,690
受取手形及び売掛金	4,274	5,081	5,563
棚卸資産	4,882	5,747	4,983
その他	276	368	272
固定資産	12,283	11,985	12,179
有形固定資産	10,687	10,484	10,531
建物及び構築物	4,347	3,988	4,166
土地	6,110	6,271	6,129
その他	229	224	235
無形固定資産	307	205	254
投資その他の資産	1,289	1,294	1,393
投資有価証券	209	246	285
退職給付に係る資産	281	290	296
繰延税金資産	621	640	621
その他	177	117	189
資産合計	32,034	34,981	34,688

(単位:百万円)

科目	前第2四半期 (2020年9月30日)	当第2四半期 (2021年9月30日)	前期 (2021年3月31日)
負債の部			
流動負債	4,030	5,046	5,321
支払手形及び買掛金	1,632	2,529	2,773
未払金	339	461	542
前受金	1,051	1,045	789
その他	1,007	1,009	1,217
固定負債	212	166	167
負債合計	4,243	5,212	5,489
純資産の部			
株主資本	27,505	29,091	28,503
資本金	1,985	1,985	1,985
資本剰余金	2,023	2,024	2,024
利益剰余金	24,850	26,436	25,848
自己株式	△1,355	△1,355	△1,355
その他の包括利益累計額	71	454	458
非支配株主持分	215	223	236
純資産合計	27,791	29,768	29,199
負債純資産合計	32,034	34,981	34,688

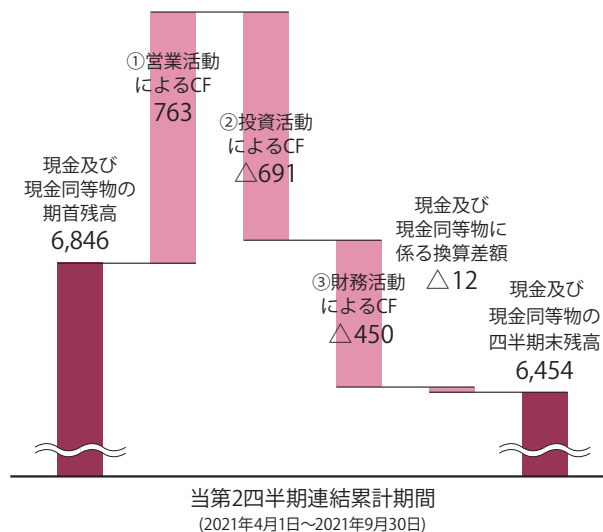
●連結損益計算書

(単位:百万円)

科 目	前第2四半期 (2020年4月1日～ 9月30日)	当第2四半期 (2021年4月1日～ 9月30日)	前 期 (2020年4月1日～ 2021年3月31日)
売 上 高	8,072	9,722	18,473
売 上 原 価	4,717	5,448	10,598
売 上 総 利 益	3,354	4,274	7,875
販売費及び一般管理費	2,483	2,924	5,353
営 業 利 益	871	1,349	2,522
営 業 外 収 益	29	92	88
営 業 外 費 用	0	21	1
経 常 利 益	900	1,420	2,608
特 別 利 益	0	0	1
特 別 損 失	0	0	0
税 金 等 調 整 前 四 半 期 純 利 益	900	1,421	2,610
法 人 税 等	230	381	752
四 半 期 純 利 益	669	1,040	1,857
非支配株主に帰属する 四 半 期 純 利 益	10	10	29
親会社株主に帰属する 四 半 期 純 利 益	659	1,030	1,827

●連結キャッシュ・フロー計算書の概要

(単位:百万円)



①営業活動によるキャッシュ・フロー

税金等調整前四半期純利益1,421百万円、売上債権の減少額506百万円に加えて、棚卸資産の増加額739百万円、法人税等の支払額477百万円を差し引いた営業活動によるキャッシュ・フローは、763百万円の収入超過(前年同四半期は2,074百万円の収入超過)となりました。

②投資活動によるキャッシュ・フロー

定期預金の預入による支出3,199百万円、定期預金の払戻による収入2,700百万円により、投資活動によるキャッシュ・フローは691百万円の支出超過(前年同四半期は594百万円の支出超過)となりました。

③財務活動によるキャッシュ・フロー

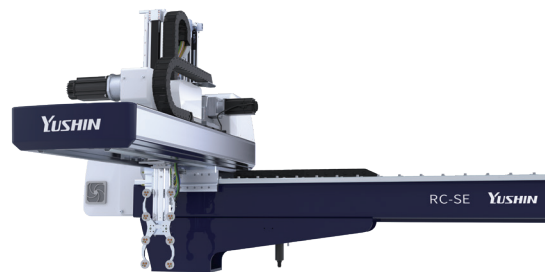
配当金の支払額442百万円等により、財務活動によるキャッシュ・フローは450百万円の支出超過(前年同四半期は377百万円の支出超過)となりました。

トピックス

環境配慮型「Smart ECO吸着」機能搭載取出口ロボット「RC-SE」の発売

2021年7月、エア消費量を大幅に低減できるSmart ECO吸着PAT.Pを搭載したハイエンド製品取出口ロボットRC-SEシリーズを発売しました。Smart ECO吸着は、吸着圧力を常時監視することで、吸着開始タイミングを最適化し、エア消費量を最大78%カットすることでエアコンプレッサの消費電力を削減します。またRC-SEシリーズでは、取出口ロボットの駆動速度を成形サイクルに間に合う程度まで自動減速調整することにより、消費電力を削減（当社計測5%削減）できるLong life modeを搭載しています。

このほかにもRC-SEシリーズでは、フラッグシップモデルFRAシリーズと同様に全軸最適制振制御を採用し、様々な成形場面でも優れた制振性能を発揮するほか、予知保全(Predictive Maintenance)によるダウンタイムの低減など、長期にわたりお客様の生産性向上に貢献する機能が盛り込まれています。



働くママを応援する「Yushin Mama's Meeting」を開催

2021年8月、育児をしながら働く女性社員を応援するための社内イベント「第三回 女性活躍のための情報交換・懇親会～Yushin Mama's Meeting～」を開催いたしました。

このイベントは、育児をしながら働く社員が情報交換できる場を会社として設け、出産・育児・復職におけるノウハウの共有や不安軽減を目的とするものです。新型コロナウイルス感染対策として、WEB上での小規模開催とし、今年初めての復職を経験した社員4名、育児休業中の社員2名、産前休業前社員1名の合計7名が参加しました。

参加した社員からは「クチコミサイトや、SNSなどで紹介されている情報ではなく、リアルに子育てしている先輩ママから情報を聞くことができ、大変勉強になった」「世代やメンバーが変わると質問や内容も変わると思うので、この活動が続いていくことを願っています」という声が寄せられました。

当社では、今後も男性・女性に関わらず、子育て世代のネットワーク構築・コミュニケーション活性化の施策として、社内交流会を継続的に実施していく予定です。



2019年より働くママを応援する
Yushin Mama's Meeting を定期開催

株式情報

株主メモ

- 証券コード 6482 (東証第一部)
- 単元株式数 100株
- 事業年度 毎年4月1日から翌年3月31日まで
- 基準日
 - 定時株主総会 3月31日
 - 剰余金の配当 期末 3月31日
 - 中間 9月30日
- 株主名簿管理人および特別口座の口座管理機関
 - 三菱 UFJ 信託銀行株式会社
- 同事務取扱 (お問い合わせ先)
 - 三菱 UFJ 信託銀行株式会社 証券代行部
 - TEL.0120-094-777 (通話料無料)
- 公告方法
 - 電子公告 当社ホームページにて掲載
 - ホームページ <http://kmasterplus.pronexus.co.jp/main/corp/6/4/6482/index.html>

株式の状況 (2021年9月30日現在)

発行済株式の総数 35,638,066株
 期末株主数 4,714名

● 株式分割の推移

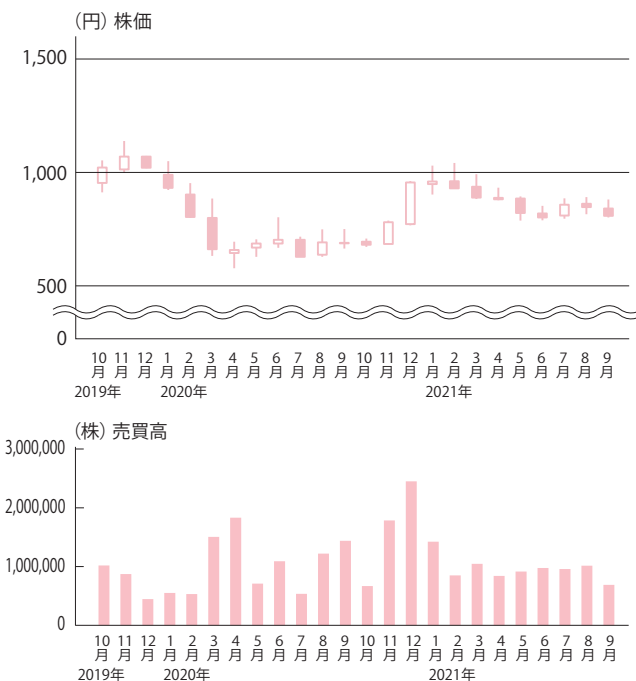
1996年 5月 1:1.1
 1997年 5月 1:1.2
 1998年 5月 1:1.2
 1998年 11月 1:1.2
 1999年 11月 1:1.2
 2000年 5月 1:1.1
 2001年 5月 1:1.1
 2004年 5月 1:1.1
 2008年 4月 1:1.1
 2018年 4月 1:2

● 配当金※の推移

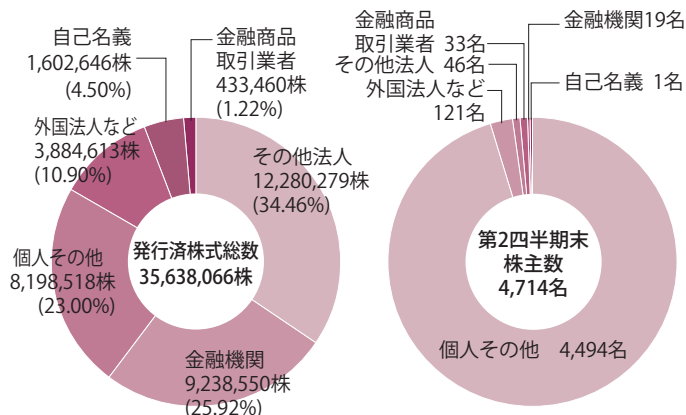
2014年 3月期 30円
 2015年 3月期 30円
 2016年 3月期 36円
 2017年 3月期 36円
 2018年 3月期 33円
 2019年 3月期 17円
 2020年 3月期 18円
 2021年 3月期 18円

※ 2018年4月1日を効力発生日として、1株につき2株の株式分割を実施しました。2018年3月期以前の配当金は、当該株式分割前の実際の配当金の額を記載しております。

● 過去2年間の株価・売買高 (東証第一部)



● 株主構成 (株数別、人数別)



会社概要

■ 会社基本情報

商号 株式会社ユーシン精機
YUSHIN PRECISION EQUIPMENT CO., LTD.
代表者 代表取締役社長 小谷 高代
設立 1973年10月
資本金 1,985,666千円
本社所在地 京都市南区久世殿城町555番地
TEL.075-933-9555 (代)
連結社員数 689人 (2021年9月30日現在)
事業内容 取出口ロボットを中心にプラスチック射出成形工場の合理化、FA化を推進する機器、システムの開発、製造、販売。
主要商品 ・プラスチック射出成形品取出口ロボット
・自動ストック装置及び省力化自動機器

■ 役員一覧 (2021年9月30日現在)

代表取締役社長	小谷 高代
専務取締役	北川 康史
常務取締役	小田 康太
取締役	稲野 智宏
取締役	福井 理仁
取締役 (社外)	西口 泰夫
取締役 (社外)	松久 寛
取締役 (社外)	中山 礼子
常勤監査役	野田 勝美
監査役 (社外)	鎌倉 寛保
監査役 (社外)	津田 尚廣

■ 拠点情報

- 国内ネットワーク
 - 本社・工場
 - テクニカルセンター
 - 東日本統括営業所
 - 新潟サテライト
 - 西関東営業所
 - 長野営業所
 - 東北営業所
 - 岩手サテライト
 - つくば営業所
 - 中部統括営業所
 - 静岡営業所
 - 名古屋西営業所
 - 西日本統括営業所
 - 富山営業所
 - 広島営業所
 - 福岡営業所
 - 大分サテライト
- 連結子会社・駐在員事務所
 - YUSHIN KOREA CO., LTD. 〈韓国〉
 - 有信精機商貿 (上海) 有限公司 〈中国〉
 - 有信精機貿易 (深圳) 有限公司 〈中国〉
 - 有信國際精機股份有限公司 〈台湾〉
 - PT. YUSHIN PRECISION EQUIPMENT INDONESIA 〈インドネシア〉
 - YUSHIN PRECISION EQUIPMENT (VIETNAM) CO., LTD. 〈ベトナム〉
 - YUSHIN PRECISION EQUIPMENT SDN. BHD. 〈マレーシア〉
 - YUSHIN PRECISION EQUIPMENT (THAILAND) CO., LTD. 〈タイ〉
 - YUSHIN PRECISION EQUIPMENT (INDIA) PVT. LTD. 〈インド〉
 - YUSHIN EUROPE GMBH 〈ドイツ〉
 - YUSHIN AUTOMATION LTD. 〈イギリス〉
 - YUSHIN AMERICA, INC. 〈アメリカ〉
 - 広州有信精密機械有限公司 〈中国〉
 - フィリピン駐在員事務所 〈フィリピン〉
- 総代理店
 - TASMAN MACHINERY LTD. 〈ニュージーランド〉
 - TASMAN MACHINERY PTY LTD. 〈オーストラリア〉
 - TEKKAN PLASTIK SAN. ve TIC. A.S. 〈トルコ〉
 - EN-PLAS, INC. 〈カナダ〉

YUSHIN 株式会社ユーシン精機

ホームページ www.yushin.com



この冊子は、環境に配慮したベジタブルインクを使用しています。