

Heartful Technology
Yushin

株主通信

第**42**期 第2 四半期

2014年4月1日 - 2014年9月30日

株式会社 **ユーシン精機**

Yushin Precision Equipment Co., Ltd.

証券コード6482(東証第一部)



株主のみなさまへ

株主のみなさまには、ますますご清栄のこととお喜び申し上げます。

平素は当社の事業運営に格別のご高配、ご支援を賜り、厚く御礼申し上げます。

さて、9月末をもちまして当社第42期(2014年4月1日から2015年3月31日まで)の第2四半期連結累計期間を終了いたしましたので、その概況につきまして、以下のとおりご報告申し上げます。

代表取締役社長
小谷 真由美

当第2四半期の営業の概況

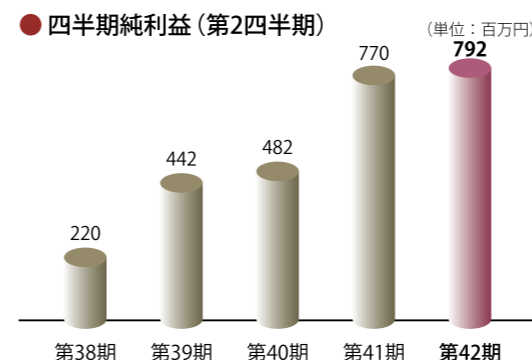
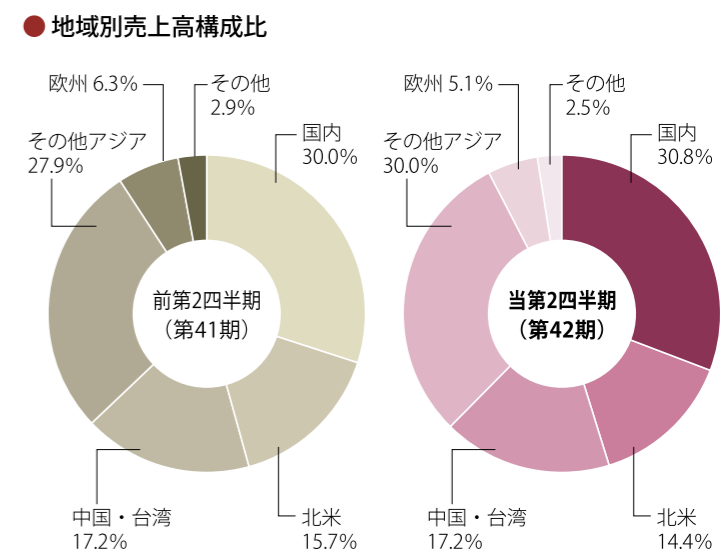
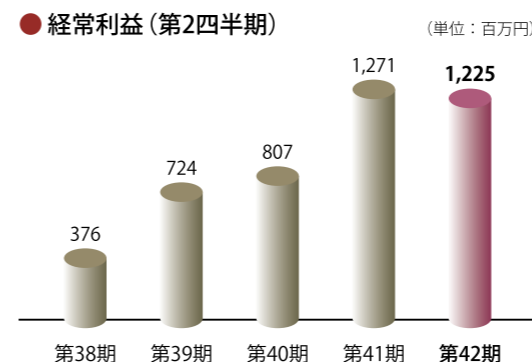
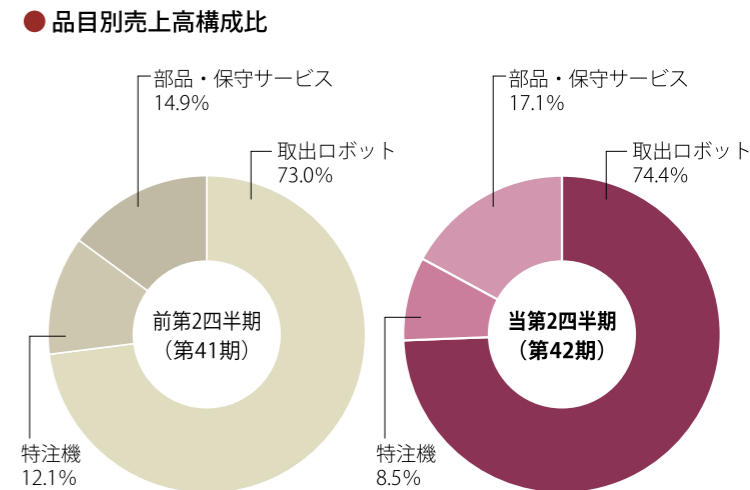
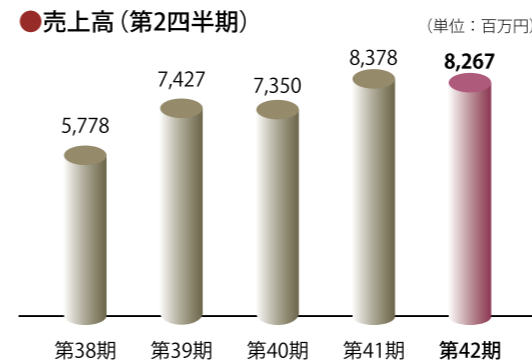
当第2四半期連結累計期間における世界経済は、アメリカの景気が緩やかな回復基調を継続したものの、ヨーロッパの景気が軟調で、アジア及び新興国での経済成長が鈍化するなど、全体としては力強さに欠ける状況でした。当社の関連するプラスチック成形業界におきましては、自動車関連及びスマートフォンなどのIT機器関連向けの需要が増加しております。

このような情勢の中で当社グループは、中国やインドネシアなどアジアでの人件費高騰を背景に、取出機は販売・受注ともに好調でした。特注機は、販売・受注ともに不調でした。その結果、連結売上高は前期比1.3%減の8,267百万円となりました。利益面



では、営業利益は前期比0.8%増の1,112百万円、経常利益は前期比3.6%減の1,225百万円、四半期純利益は前期比2.9%増の792百万円となりました。

業績ハイライト



業界シェア世界第一位

連結財務諸表(要約)

●連結貸借対照表

(単位:百万円)

科目	前第2四半期 (2013年9月30日)	当第2四半期 (2014年9月30日)	前期 (2014年3月31日)
資産の部			
流動資産	16,226	18,021	17,810
現金及び預金	6,393	7,939	7,728
受取手形及び売掛金	4,871	5,225	5,263
たな卸資産	4,365	3,994	3,990
繰延税金資産	436	501	519
その他	159	361	308
固定資産	8,357	8,828	8,441
有形固定資産	7,746	7,990	7,758
建物及び構築物	1,858	1,794	1,846
土地	5,623	5,791	5,640
その他	264	404	271
無形固定資産	115	149	146
投資その他の資産	494	687	536
投資有価証券	257	253	230
その他	237	433	306
資産合計	24,583	26,850	26,252

(単位:百万円)

科目	前第2四半期 (2013年9月30日)	当第2四半期 (2014年9月30日)	前期 (2014年3月31日)
負債の部			
流動負債	3,699	3,665	4,107
支払手形及び買掛金	2,089	2,071	1,696
未払金	463	435	633
未払法人税等	340	280	767
その他	806	878	1,009
固定負債	254	380	268
負債合計	3,954	4,046	4,376
純資産の部			
株主資本	20,471	22,147	21,418
資本金	1,985	1,985	1,985
資本剰余金	2,023	2,023	2,023
利益剰余金	16,810	18,489	17,758
自己株式	△349	△ 351	△350
その他の包括利益累計額	31	471	335
少数株主持分	127	185	121
純資産合計	20,629	22,803	21,875
負債純資産合計	24,583	26,850	26,252

●連結損益計算書

(単位:百万円)

科目	前第2四半期 (2013年4月1日～ 9月30日)	当第2四半期 (2014年4月1日～ 9月30日)	前期 (2013年4月1日～ 2014年3月31日)
売上高	8,378	8,267	17,909
売上原価	4,967	4,869	10,269
売上総利益	3,411	3,398	7,640
販売費及び一般管理費	2,307	2,285	4,848
営業利益	1,103	1,112	2,792
営業外収益	168	114	305
営業外費用	0	1	2
経常利益	1,271	1,225	3,095
特別利益	1	0	91
特別損失	23	0	23
税金等調整前 四半期純利益	1,249	1,225	3,163
法人税等	440	395	1,208
少数株主損益調整前 四半期純利益	809	830	1,955
少数株主利益	39	38	62
四半期純利益	770	792	1,893

●連結キャッシュ・フロー計算書

(単位:百万円)

科目	前第2四半期 (2013年4月1日～ 9月30日)	当第2四半期 (2014年4月1日～ 9月30日)	前期 (2013年4月1日～ 2014年3月31日)
① 営業活動による キャッシュ・フロー	1,164	727	2,575
② 投資活動による キャッシュ・フロー	△2,215	△ 103	△2,389
③ 財務活動による キャッシュ・フロー	△393	△ 381	△569
現金及び現金同等物に 係る換算差額	166	99	325
現金及び現金同等物の 増減額	△1,277	341	△58
現金及び現金同等物の 期首残高	7,564	7,506	7,564
連結子会社の決算報告日 統一に伴う現金及び 現金同等物の増減額	—	49	—
現金及び現金同等物の 期末残高	6,287	7,897	7,506

① 営業活動によるキャッシュ・フロー

税金等調整前四半期純利益1,225百万円、売上債権の減少額288百万円の一方で、法人税等の支払額916百万円などを差し引いた営業活動によるキャッシュ・フローは、727百万円の収入超過(前年同四半期は1,164百万円の収入超過)となりました。

② 投資活動によるキャッシュ・フロー

有形固定資産の取得による支出275百万円等により、投資活動によるキャッシュ・フローは103百万円の支出超過(前年同四半期は2,215百万円の支出超過)となりました。

③ 財務活動によるキャッシュ・フロー

配当金の支払額349百万円等により、財務活動によるキャッシュ・フローは381百万円の支出超過(前年同四半期は393百万円の支出超過)となりました。

トピックス

IPF Japan 2014に出展

2014年10月28日から11月1日の5日間、千葉県の幕張メッセにて国際プラスチックフェア-IPF Japan 2014が開催されました。このフェアはアメリカ、ドイツそして日本でそれぞれ3年ごとに開催される国際見本市の一つであり、プラスチック業界各社の新製品や最新技術が披露されます。

この展示会で当社は、世界初の最適設計技術採用取出口ロボット HSA、最適設計技術で軽量・高速・高剛性を実現した HST、優秀省エネルギー機器表彰受賞取出口ロボット YC、1台2役の複合動作を実現した RC II-DW などを実演展示いたしました。

またこの他に、これまでにない新しいコンセプトを取り入れたロボット(右下写真)を参考出展いたしました。このロボットは1つのコントローラーで複数の機器を同期、協調制御することによって複雑な動作を実現しております。2つのアームが人間の腕のように「V字構造」で取り付けられており、それぞれが別々の作業を行うことも助け合って動作することもできます。ご来場者のみなさまには、従来の直行型ロボットでは出来ない組み立て作業や2つのアームが協力し合ってボールを運ぶパフォーマンスをご覧いただきました。



会場の様子



最適設計採用取出口ロボット HSA



新しいコンセプトロボット(参考出展)

会社概要・株式情報

商号 株式会社ユーシン精機
YUSHIN PRECISION EQUIPMENT CO., LTD.
設立 1973年10月
資本金 1,985,666千円
本社所在地 京都市伏見区久我本町11番地の260
TEL.075-933-9555(代) FAX.075-934-4033
事業内容 取出口ロボットを中心にプラスチック射出成形工場の合理化・FA化を推進する機器・システムの開発、製造、販売

役員一覧 (2014年9月30日現在)

代表取締役社長	小谷 眞由美
専務取締役	木村 賢
常務取締役	大立 泰治
常務取締役	北川 康史
取締役	辻本 雄二
取締役(社外)	西口 泰夫
取締役(社外)	松久 寛
常勤監査役	澤田 主二郎
監査役(社外)	折田 泰宏
監査役(社外)	吉川 孝雄
監査役(社外)	鎌倉 寛保

株式の状況 (2014年9月30日現在)

発行済株式の総数 17,819,033株
期末株主数 4,292名

株式分割の推移

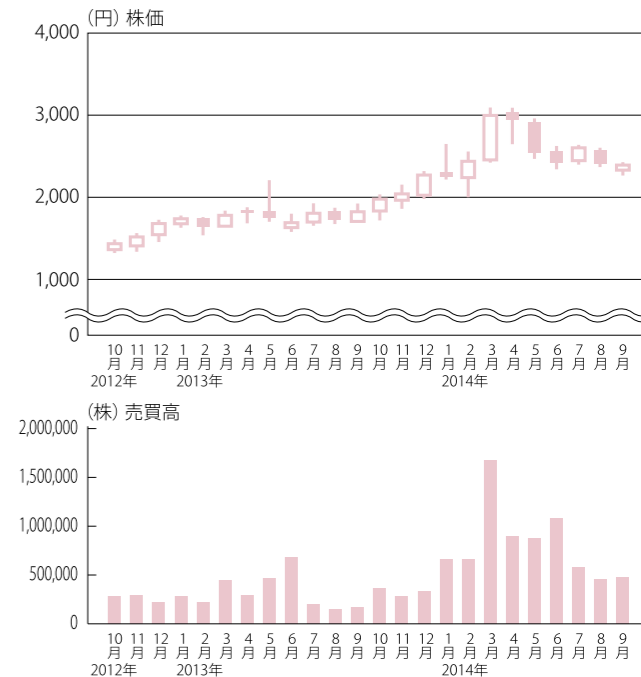
1996年	5月	1割
1997年	5月	2割
1998年	5月	2割
1998年	11月	2割
1999年	11月	2割
2000年	5月	1割
2001年	5月	1割
2004年	5月	1割
2008年	4月	1割

配当金の推移

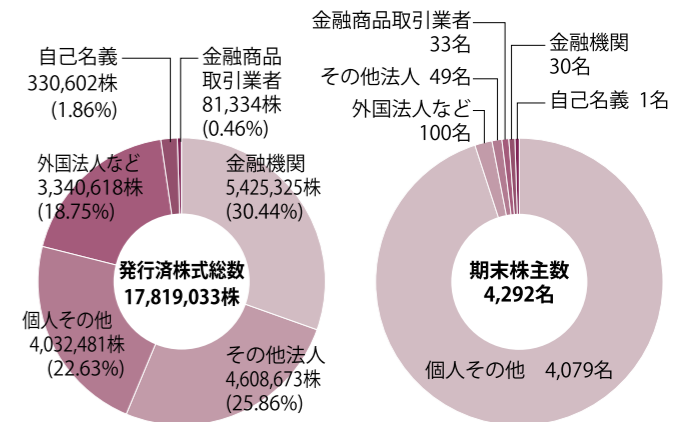
2009年	3月期	28円
2010年	3月期	15円
2011年	3月期	18円
2012年	3月期	20円
2013年	3月期	30円
2014年	3月期	30円

(40周年記念配当10円含む)

過去2年間の株価・売買高(東証第一部)



株主構成(株数別、人数別)



Global Network



国内ネットワーク

- 本社・工場
- テクニカルセンター
- 東京統括営業所
- 西関東営業所
- 長野営業所
- 北関東統括営業所
- 東北営業所
- 岩手サテライト
- つくば営業所
- 中部統括営業所
- 静岡営業所
- 名古屋西営業所
- 西日本統括営業所
- 富山営業所
- 広島営業所
- 福岡営業所
- 大分サテライト

海外ネットワーク(子会社、駐在員事務所)

- Yushin Korea Co., Ltd. (韓国)
- 有信国際精機股份有限公司 (台湾)
- 有信精機商貿(上海)有限公司 (中国)
- 有信精機貿易(深圳)有限公司 (中国)
- Yushin Precision Equipment (Vietnam) Co., Ltd. (ベトナム)
- PT. Yushin Precision Equipment Indonesia (インドネシア)
- Yushin Precision Equipment Sdn. Bhd. (マレーシア)
- Yushin Precision Equipment (Thailand) Co., Ltd. (タイランド)
- Yushin Precision Equipment (India) Pvt. Ltd. (インド)
- Yushin Automation Limited (イギリス)
- Yushin America, Inc. (アメリカ)
- 广州有信精密機械有限公司 (中国)
- フィリピン駐在員事務所 (フィリピン)

株主メモ

- 証券コード 6482 (東証第一部)
- 単元株式数 100株
- 事業年度 毎年4月1日から翌年3月31日まで
- 基準日 定時株主総会 3月31日
剰余金の配当 期末 3月31日
中間 9月30日
- 株主名簿管理人および特別口座の口座管理機関 三菱 UFJ 信託銀行株式会社
- 同事務取扱場所 〒541-8502 大阪市中央区伏見町三丁目6番3号
(お問い合わせ先) 三菱 UFJ 信託銀行株式会社 大阪証券代行部
TEL.0120-094-777 (通話料無料)
- 公告方法 電子公告 当社ホームページにて掲載
(<http://www.pronexus.co.jp/koukoku/6482/6482.html>)

○株主関係のお手続き用紙のご請求は、次の三菱UFJ信託銀行の電話およびインターネットでも24時間承っております。

電話(通話料無料) 0120-244-479(本店証券代行部) 0120-684-479(大阪証券代行部)
ホームページ <http://www.tr.mufj.jp/daikou/>

Heartful Technology

Yushin 株式会社ユーシン精機

〒612-8492 京都市伏見区久我本町11番地の260
TEL.075-933-9555 (代) FAX.075-934-4033
<http://www.yushin.com> (IR情報はホームページでもご覧いただけます。)



この冊子は、環境に配慮したベジタブルインクを使用しています。

