

Heartful Technology

Yushin

株主通信

第**42**期

2014年4月1日 - 2015年3月31日

株式会社 **ユーシン精機**

Yushin Precision Equipment Co., Ltd.

証券コード6482(東証第一部)



2015年2月発売

株主のみなさまへ

株主のみなさまには、ますますご清栄のこととお喜び申し上げます。

平素は当社の事業運営に格別のご高配、ご支援を賜り、厚く御礼申し上げます。

さて、当社第42期事業年度(2014年4月1日から2015年3月31日まで)を終了いたしましたので、その概況につきまして、以下のとおりご報告申し上げます。

代表取締役社長
小谷 真由美

社長インタビュー

Q 第42期の業績についてお聞かせください。

A. 第42期の連結売上高は177億9,902万円(前期比0.6%減)、利益面では、営業利益は23億427万円(前期比17.5%減)、経常利益は25億4,287万円(前期比17.8%減)、当期純利益は16億8,347万円(前期比11.1%減)となりました。

Q その要因は何でしょうか。

A. 取出口ボットの販売は、人件費高騰を背景に省人化を推進するアジア各国において好調に推移しました。中でも最適設計※を取り入れたYCシリーズとSCシリーズの高速性、制振性、省エネ性が認められ、中国や東南アジアを中心に販売が伸びました。

その一方で特注機の販売は、納入時期が翌期に持ち越されたこともあり、計画を下回りました。

また、継続的なコスト削減活動により円安による原材料費の上昇を吸収しましたが、人件費や経費の増加による原価上昇などがありました。その結果、売上高は前期比横ばい、利益は減少いたしました。

Q 株主還元策についてお聞かせください。

A. 当社は、株主のみなさまへの利益還元を経営の重要課題の一つとして事業運営にあたっています。安定的な経営基盤の確保と株主資本利益率の向上に努めるとともに、各期の業績を十分に勘案した配当によって利益還元を行うことを基本方針としています。具体的には、配当性向の目標を連結純利益の30%以上としています。

第42期におきましては、1株当たり年間配当金30円を実施し、配当性向は31%となりました。

Q 最後に株主のみなさまにメッセージをお願いいたします。

A. 現在ユーシン精機は新本社建設を進めています。業務効率を追求した新社屋により、社員がより整然と仕事ができる環境を整え、中期経営目標である連結売上高300億円以上、連結経常利益50億円以上を2019年3月期に達成するべく邁進してまいります。

今後も多様化、高度化するお客様のご要望にお応えする製品開発に尽力し、社名の由来でもある「信用ある会社」であり続けるよう精進してまいります。引き続き、温かいご支援を賜りますよう、よろしくお願い申し上げます。

※最適設計

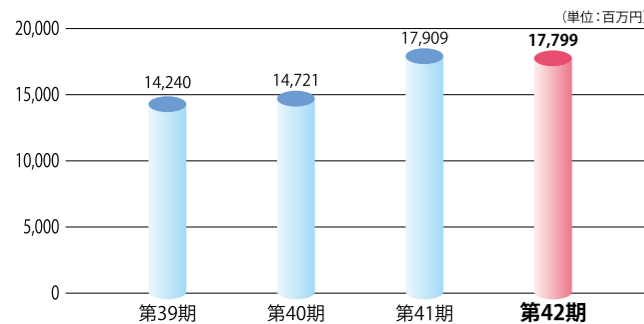
最適設計とは、ロボットの機構やその動きを考慮して、CAE(計算機支援技術)により理論的な最適形状を求める手法です。航空機や自動車などを軽量かつ信頼性の高い構造にするために近年応用されています。

当社では京都大学との共同研究により、まずアタッチメントヘッドに採用、実用化の後、取出口ボットに順次採用しています。

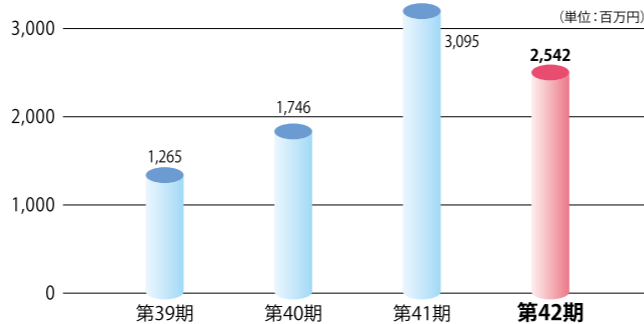


最近の連結業績の推移

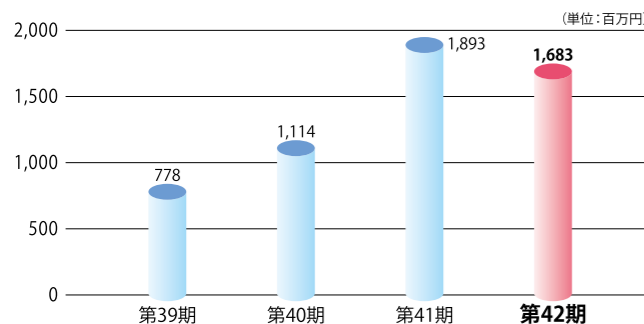
売上高



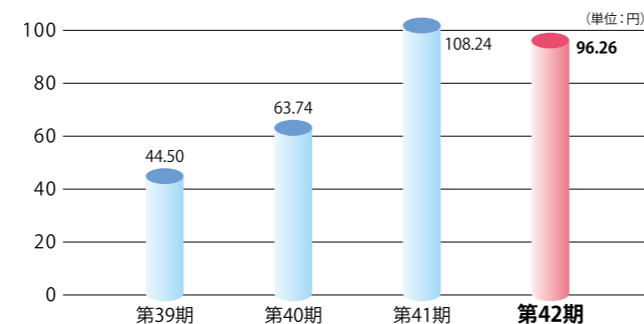
経常利益



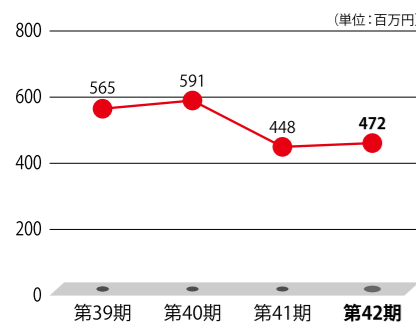
当期純利益



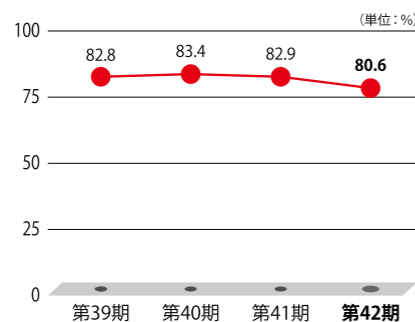
1株当たり当期純利益



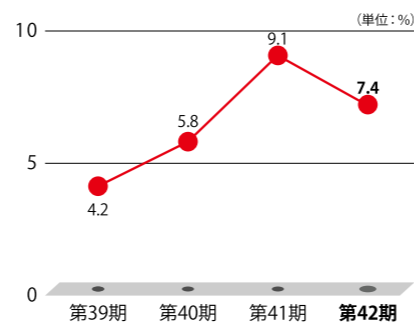
研究開発費



自己資本比率



ROE(自己資本利益率)



営業の概況

品目別売上高について



営業の概況

地域別売上高について



◆ 2015年夏にアメリカ子会社の工場を拡張予定 生産能力は1.5倍に

連結財務諸表（要約）

●連結貸借対照表

(単位:百万円)

科目	第41期 (2014年3月31日)	第42期※ (2015年3月31日)
資産の部		
流動資産	17,810	20,373
現金及び預金	7,728	9,134
受取手形及び売掛金	5,263	5,848
たな卸資産	3,990	4,358
その他	828	1,031
固定資産	8,441	9,089
有形固定資産	7,758	8,094
建物及び構築物	1,846	1,725
土地	5,640	5,807
その他	271	561
無形固定資産	146	161
投資その他の資産	536	833
投資有価証券	230	294
その他	306	538
資産合計	26,252	29,463

※より適正な開示を図るため、第42期より連結子会社の決算報告日を12月31日から親会社と同じ3月31日としました。

(単位:百万円)

科目	第41期 (2014年3月31日)	第42期※ (2015年3月31日)
負債の部		
流動負債	4,107	5,072
支払手形及び買掛金	1,696	2,363
未払金	633	526
前受金	388	1,282
その他	1,388	900
固定負債	268	421
負債合計	4,376	5,493
純資産の部		
株主資本	21,418	22,863
資本金	1,985	1,985
資本剰余金	2,023	2,023
利益剰余金	17,758	19,205
自己株式	△350	△ 352
その他の包括利益累計額	335	874
少数株主持分	121	232
純資産合計	21,875	23,970
負債純資産合計	26,252	29,463

●連結損益計算書

(単位:百万円)

科目	第41期 (2013年4月1日～2014年3月31日)	第42期※ (2014年4月1日～2015年3月31日)
売上高	17,909	17,799
売上原価	10,269	10,521
売上総利益	7,640	7,277
販売費及び一般管理費	4,848	4,973
営業利益	2,792	2,304
営業外収益	305	242
営業外費用	2	4
経常利益	3,095	2,542
特別利益	91	23
特別損失	23	0
税金等調整前当期純利益	3,163	2,566
法人税等	1,208	811
少数株主損益調整前当期純利益	1,955	1,755
少数株主利益	62	71
当期純利益	1,893	1,683

●連結キャッシュ・フロー計算書

(単位:百万円)

科目	第41期 (2013年4月1日～2014年3月31日)	第42期※ (2014年4月1日～2015年3月31日)
① 営業活動によるキャッシュ・フロー	2,575	2,104
② 投資活動によるキャッシュ・フロー	△2,389	△ 256
③ 財務活動によるキャッシュ・フロー	△569	△ 560
現金及び現金同等物に係る換算差額	325	245
現金及び現金同等物の増減額	△58	1,532
現金及び現金同等物の期首残高	7,564	7,506
連結子会社の決算報告日統一に伴う現金及び現金同等物の増減額	-	49
現金及び現金同等物の期末残高	7,506	9,089

① 営業活動によるキャッシュ・フロー

税金等調整前当期純利益の2,566百万円に加えて、その他の流動負債の増加額971百万円があり、法人税等の支払額1,350百万円を差し引いた営業活動によるキャッシュ・フローは、2,104百万円の収入超過(前期は2,575百万円の収入超過)となりました。

② 投資活動によるキャッシュ・フロー

有形固定資産の取得による支出461百万円等により、投資活動によるキャッシュ・フローは256百万円の支出超過(前期は2,389百万円の支出超過)となりました。

③ 財務活動によるキャッシュ・フロー

配当期の支払額が524百万円ありましたので、財務活動によるキャッシュ・フローは560百万円の支出超過(前期は569百万円の支出超過)となりました。

トピックス

■ 新本社工場を建設

京都市南区の国道171号線沿いにある約6,350坪の土地(2013年7月取得)に新本社工場を建設いたします。現在、基本設計がほぼ終了し、今後詳細設計を経て2015年9月頃着工、翌年秋頃に完成予定です。

7階建ての事務棟4階には、営業、開発、設計、管理などの部署をワンフロアに配置することで情報伝達の円滑化を図り、4階建ての工場棟では、全体最適化を追求したレイアウトとする計画です。また正面外観は石張りで立体感のある格調高いデザインを予定しています。



■ NPE 2015

2015年3月、米国フロリダ州オーランド市にて世界三大国際プラスチック会議・見本市の一つであるNPE(National Plastics Exhibition)2015が開催されました。

この展示会で当社は、最適設計技術で軽量、高速、高剛性を実現したHST、優秀省エネルギー機器表彰受賞出口ロボットYCなどを展示しました。また昨年日本で開催されたIPF2014にて初披露したコンセプトロボットも展示し、当社の技術力をアピールしました。



■ 米経済紙フォーブス「アジアのパワフルな女性経営者50人」に社長 小谷真由美が選出

2015年2月、代表取締役社長の小谷真由美が、アメリカ経済誌フォーブスの「アジアのパワフルな女性経営者50人」(うち日本人は2人)に選出されました。2002年の社長就任後、急速な海外展開や収益力強化を進め、日本、アジア各国、米国における射出成形品出口ロボット市場のトップシェアをとるに至ったことが大きく評価されました。

会社概要・株式情報

商号 株式会社ユーシン精機
YUSHIN PRECISION EQUIPMENT CO., LTD.
設立 1973年10月
資本金 1,985,666千円
本社所在地 京都市伏見区久我本町11番地の260
TEL.075-933-9555(代) FAX.075-934-4033
事業内容 取出口ロボットを中心にプラスチック射出成形工場の合理化・FA化を推進する機器・システムの開発、製造、販売

■ 役員一覧 (2015年6月23日現在)

代表取締役社長	小谷 真由美
専務取締役	木村 賢
常務取締役	大立 泰治
常務取締役	北川 康史
取締役(社外)	西口 泰夫
取締役(社外)	松久 寛
常勤監査役	澤田 主二郎
監査役(社外)	折田 泰宏
監査役(社外)	吉川 孝雄
監査役(社外)	鎌倉 寛保

■ 株式の状況 (2015年3月31日現在)

発行済株式の総数 17,819,033株
期末株主数 4,191名

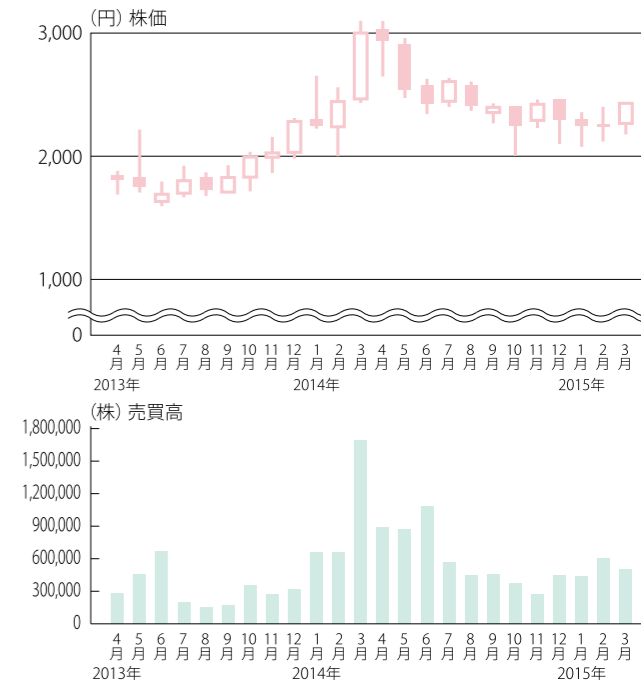
● 株式分割の推移

1996年 5月 1割	2010年 3月期 15円
1997年 5月 2割	2011年 3月期 18円
1998年 5月 2割	2012年 3月期 20円
1998年 11月 2割	2013年 3月期 30円
1999年 11月 2割	(40周年記念配当10円含む)
2000年 5月 1割	2014年 3月期 30円
2001年 5月 1割	2015年 3月期 30円
2004年 5月 1割	
2008年 4月 1割	

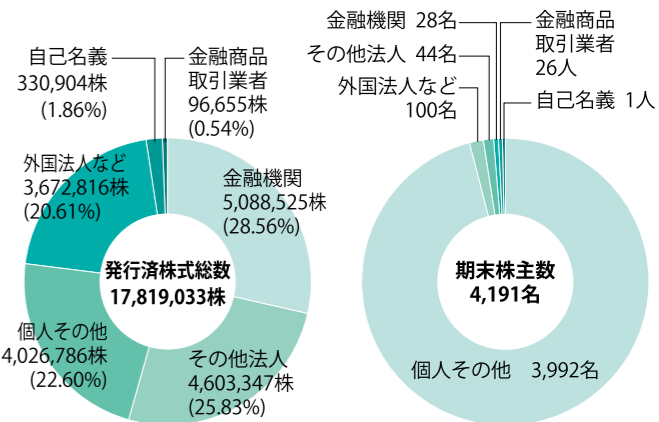
● 配当金の推移

2010年 3月期 15円
2011年 3月期 18円
2012年 3月期 20円
2013年 3月期 30円
(40周年記念配当10円含む)
2014年 3月期 30円
2015年 3月期 30円

● 過去2年間の株価・売買高 (東証第一部)



● 株主構成 (株数別、人数別)



●国内ネットワーク

- 本社・工場
- 中部統括営業所
- テクニカルセンター
- 静岡営業所
- 東京統括営業所
- 名古屋西営業所
- 西関東営業所
- 西日本統括営業所
- 長野営業所
- 富山営業所
- 北関東統括営業所
- 広島営業所
- 東北営業所
- 福岡営業所
- 岩手サテライト
- 大分サテライト
- つくば営業所

●連結子会社

- Yushin Korea Co., Ltd. 〈韓国〉
- 有信国際精機股份有限公司 〈台湾〉
- 有信精机商貿(上海)有限公司 〈中国〉
- 有信精机貿易(深圳)有限公司 〈中国〉
- PT. Yushin Precision Equipment Indonesia 〈インドネシア〉
- Yushin Precision Equipment (Vietnam) Co., Ltd. 〈ベトナム〉
- Yushin Precision Equipment Sdn. Bhd. 〈マレーシア〉
- Yushin Precision Equipment (Thailand) Co., Ltd. 〈タイランド〉
- Yushin Precision Equipment (India) Pvt. Ltd. 〈インド〉
- Yushin Automation Ltd. 〈イギリス〉
- Yushin America, Inc. 〈アメリカ〉
- 广州有信精密機械有限公司 〈中国〉

●駐在員事務所

- フィリピン駐在員事務所 〈フィリピン〉

●総代理店

- Tasman Machinery Ltd. 〈ニュージーランド〉
- Tasman Machinery Pty Ltd. 〈オーストラリア〉
- Macam S.r.l 〈イタリア〉
- Polymac-Robotics B.V. 〈オランダ〉
- Mecman Industrial, S.L. 〈スペイン〉
- En-Plas Inc. 〈カナダ〉

●株主メモ

- 証券コード 6482(東証第一部)
- 単元株式数 100株
- 事業年度 毎年4月1日から翌年3月31日まで
- 基準日 定時株主総会 3月31日
剰余金の配当 期末 3月31日
中間 9月30日
- 株主名簿管理人および特別口座の口座管理機関
三菱UFJ信託銀行株式会社
- 同事務取扱場所 〒541-8502 大阪市中央区伏見町三丁目6番3号
(お問い合わせ先) 三菱UFJ信託銀行株式会社 大阪証券代行部
TEL.0120-094-777(通話料無料)
- 公告方法 電子公告 当社ホームページにて掲載
(<http://www.pronexus.co.jp/koukoku/6482/6482.html>)

○株式関係のお手続き用紙のご請求は、次の三菱UFJ信託銀行の電話およびインターネットでも24時間承っております。
電話(通話料無料) 0120-244-479(本店証券代行部) 0120-684-479(大阪証券代行部)
ホームページ <http://www.tr.mufj.jp/daikou/>

ホームページのご案内

ホームページにて当社の企業情報を随時開示しております。
製品紹介、各種リンク、サポート情報等を掲載しているほか、
IR情報のサイトでは決算短信等をご覧いただけます。



トップページ



IR情報ページ

<http://www.ype.co.jp/>

Heartful Technology

Yushin 株式会社ユーシン精機

〒612-8492 京都市伏見区久我本町11番地の260
TEL.075-933-9555(代) FAX.075-934-4033
ホームページ <http://www.yushin.com>



この冊子は、環境に配慮した
ベジタブルインクを
使用しています。

