

# 第47期 第2四半期 株主通信

**YUSHIN**

2019年4月1日 - 2019年9月30日

証券コード6482 (東証第一部)



**株式会社 ユーシン精機**

K展(ドイツ・デュッセルドルフ)

# 株主のみなさまへ



株主のみなさまには、ますますご清栄のこととお喜び申し上げます。

平素は当社の事業運営に格別のご高配、ご支援を賜り、厚く御礼申し上げます。

さて、9月末をもちまして当社第47期(2019年4月1日から2020年3月31日まで)の第2四半期連結累計期間を終了いたしましたので、その概況につきまして、以下のとおりご報告申し上げます。

代表取締役社長  
小谷 真由美

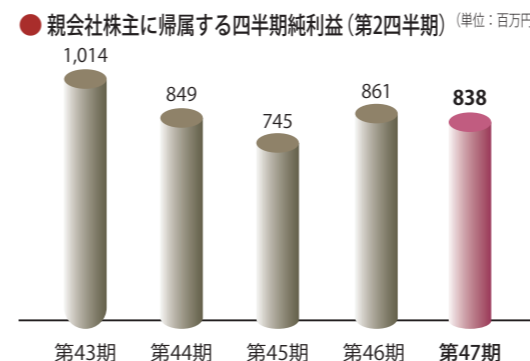
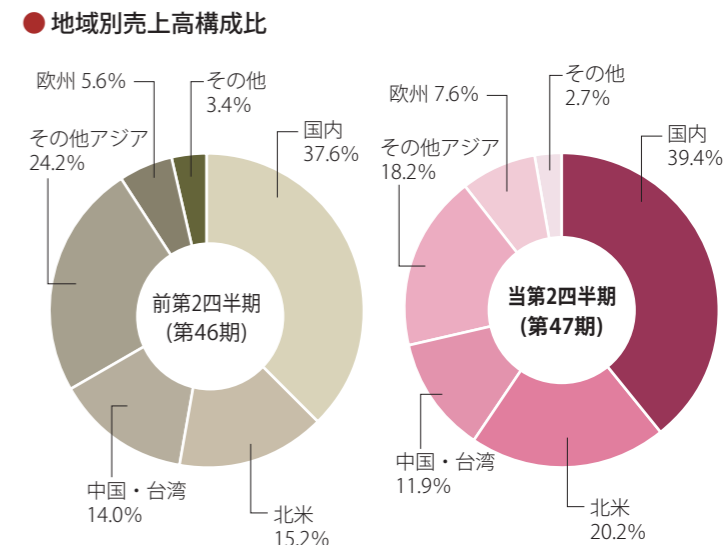
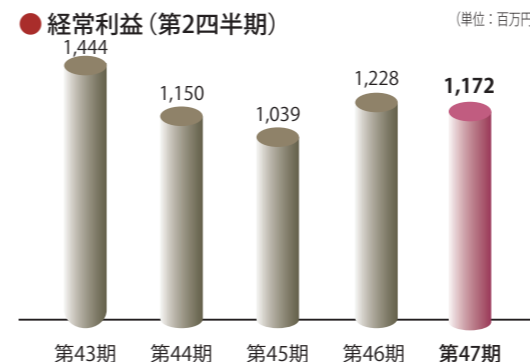
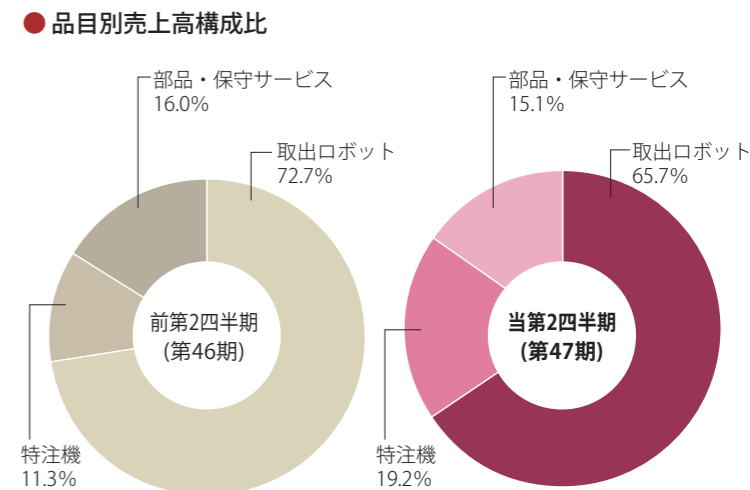
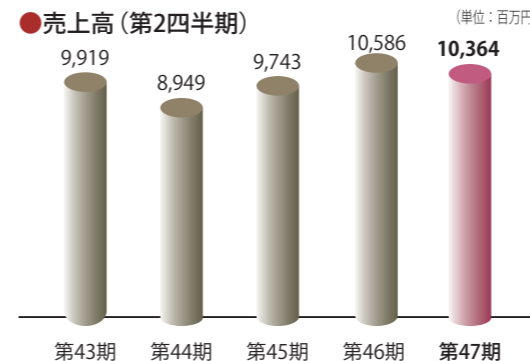
## 当第2四半期の営業の概況

当第2四半期連結累計期間における世界経済につきましては、米国では製造業の景況指数の悪化もあり減速感を見せ始め、中国でも経済成長の鈍化が顕著になりました。また、米中間の貿易摩擦や英国のEU離脱問題等先行きの不透明感が強まってきていることもあり、企業の設備投資意欲の減退が顕在化していることに加えて、円高懸念もあり、当社を取り巻く環境は予断を許さない状況が続いております。

このような状況のもと、当社グループは、引き続き世界規模での新規顧客の開拓に取り組んでまいりましたが、当第2四半期連結累計期間における受注は前年同四半期と比較して低調に推移いたしました。

当第2四半期連結累計期間の業績につきましては、欧州での特注機の販売が前年同四半期比で大幅に増加した一方で、中国を中心としたアジアでの設備投資の減少により取出口ボットの販売は前年同四半期比で減少した結果、連結売上高は前年同四半期比2.1%減の10,364百万円となりました。利益面におきましては、営業利益は業務効率化の進展に伴い販売費及び一般管理費の減少により前年同四半期比4.4%増の1,255百万円、経常利益は為替差損の計上から前年同四半期比4.6%減の1,172百万円となりました。その結果、親会社株主に帰属する四半期純利益は前年同四半期比2.7%減の838百万円となりました。

# 業績ハイライト



業界シェア世界第一位

# 連結財務諸表 (要約)

●連結貸借対照表 (単位:百万円)

科目	前第2四半期 (2018年9月30日)	当第2四半期 (2019年9月30日)	前期 (2019年3月31日)
<b>資産の部</b>			
流動資産	19,356	19,059	19,964
現金及び預金	6,144	7,608	6,362
受取手形及び売掛金	6,654	5,674	6,844
たな卸資産	6,090	5,508	6,033
その他	467	267	723
固定資産	13,469	12,838	13,232
有形固定資産	11,718	11,156	11,408
建物及び構築物	5,183	4,786	4,995
土地	6,142	6,109	6,130
その他	392	260	282
無形固定資産	453	383	429
投資その他の資産	1,298	1,298	1,394
投資有価証券	278	205	218
退職給付に係る資産	271	290	294
繰延税金資産	577	631	705
その他	170	171	177
資産合計	32,826	31,897	33,197

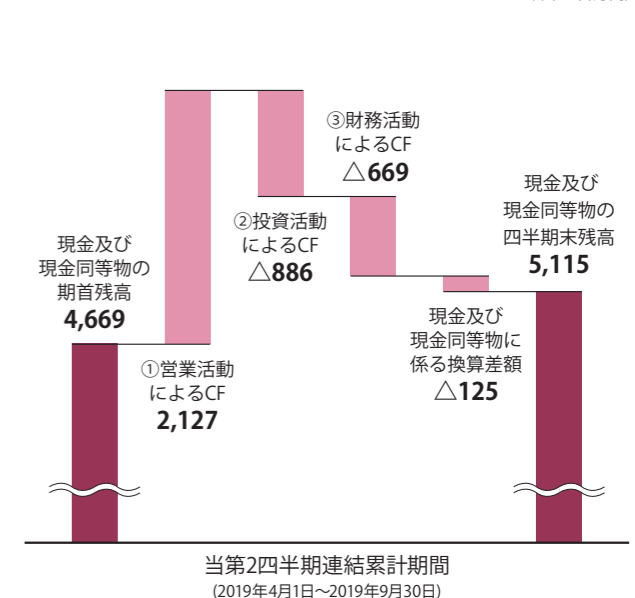
(単位:百万円)

科目	前第2四半期 (2018年9月30日)	当第2四半期 (2019年9月30日)	前期 (2019年3月31日)
<b>負債の部</b>			
流動負債	5,486	4,601	5,860
支払手形及び買掛金	2,745	2,153	2,367
未払金	457	461	492
前受金	1,309	1,102	1,755
その他	973	883	1,245
固定負債	216	211	219
負債合計	5,702	4,812	6,079
<b>純資産の部</b>			
株主資本	26,471	26,763	26,549
資本金	1,985	1,985	1,985
資本剰余金	2,023	2,023	2,023
利益剰余金	22,817	24,109	23,579
自己株式	△354	△1,354	△1,039
その他の包括利益累計額	417	82	311
非支配株主持分	233	238	256
純資産合計	27,123	27,085	27,117
負債純資産合計	32,826	31,897	33,197

●連結損益計算書 (単位:百万円)

科目	前第2四半期 (2018年4月1日～ 9月30日)	当第2四半期 (2019年4月1日～ 9月30日)	前期 (2018年4月1日～ 2019年3月31日)
売上高	10,586	10,364	21,833
売上原価	6,437	6,236	13,092
売上総利益	4,149	4,128	8,741
販売費及び一般管理費	2,945	2,873	5,980
営業利益	1,203	1,255	2,760
営業外収益	29	19	109
営業外費用	4	102	79
経常利益	1,228	1,172	2,791
特別利益	0	3	2
特別損失	9	0	10
税金等調整前 四半期純利益	1,220	1,175	2,783
法人税等	323	310	819
四半期純利益	896	864	1,963
非支配株主に帰属する 四半期純利益	34	26	60
親会社株主に帰属する 四半期純利益	861	838	1,903

●連結キャッシュ・フロー計算書の概要 (単位:百万円)



①営業活動によるキャッシュ・フロー

税金等調整前四半期純利益1,175百万円に加えて、減価償却費347百万円、売上債権の減少額1,044百万円があり、法人税等の支払額577百万円を差し引いた営業活動によるキャッシュ・フローは、2,127百万円の収入超過(前年同四半期は957百万円の収入超過)となりました。

②投資活動によるキャッシュ・フロー

定期預金の預入による支出2,152百万円、定期預金の払戻による収入1,350百万円により、投資活動によるキャッシュ・フローは886百万円の支出超過(前年同四半期は451百万円の支出超過)となりました。

③財務活動によるキャッシュ・フロー

自己株式の取得による支出315百万円、配当金の支払額308百万円等により、財務活動によるキャッシュ・フローは669百万円の支出超過(前年同四半期は350百万円の支出超過)となりました。

# トピックス

## K2019 (K国際プラスチック・ゴム産業展) に出展

2019年10月ドイツ・デュッセルドルフにて開催された「K2019(K国際プラスチック・ゴム産業展)」に出展しました。本展示会は3年に1回開催される世界最大のプラスチック・ゴムの見本市です。来場者数は全体で22万人を超え、大変活気ある展示会となりました。当社ブースへの訪問は3,000社以上にのぼり、ヨーロッパでの知名度向上を図ることができました。

当社展示ブースでは、新型取出口ロボット FRA を3台設置し、けん玉の実演、けん玉・ロボット玩具の成形と組み立てをそれぞれ披露しました。けん玉の実演を可能とするロボットの性能の高さに来場者からは驚きの声があがりました。

また当社は、ドイツ・ミュンヘンに子会社を設立し2019年6月より業務を開始しました。K展での成果をばねにして、ヨーロッパにおけるユーシン精機の知名度をこ

れまで以上に向上させ、より多くのお客様に満足していただける商品・サービスを提供してまいります。



## アメリカ子会社にてマニュファクチュアリング・デーに参加



2019年10月米国における「マニュファクチュアリング・デー」に YUSHIN AMERICA, INC. が参加しました。このイベントは、米国経済における製造業の価値を高めるために毎年10月第1金曜日に全米各地で開催されているものです。

当日は地元の企業や大学、高校などから約250名の方に工場へ来社いただき、取出口ロボットが製造現場でどのように利用されているのかを説明し、製作現場、設計手法を紹介しました。地域の方々とのコミュニケーションを図るだけでなく「とても興味深かった」という声を多くいただき、当社について知っていただく良い機会となりました。

# 会社概要・株式情報

商号 株式会社ユーシン精機  
YUSHIN PRECISION EQUIPMENT CO., LTD.  
設立 1973年10月  
資本金 1,985,666千円  
本社所在地 京都市南区久世殿城町555番地  
TEL.075-933-9555(代) FAX.075-934-4033  
連結社員数 688人(2019年9月30日現在)

## 役員一覧 (2019年9月30日現在)

代表取締役社長	小谷 真由美
専務取締役	木村 賢
専務取締役	北川 康史
取締役	稲野 智宏
取締役(社外)	西口 泰夫
取締役(社外)	松久 寛
取締役(社外)	中山 礼子
常勤監査役	中西 吉久
監査役(社外)	鎌倉 寛保
監査役(社外)	森本 教稔

## 株式の状況 (2019年9月30日現在)

発行済株式の総数 35,638,066株

第2四半期末株主数 4,251名

### ● 株式分割の推移

1996年	5月	1:1.1
1997年	5月	1:1.2
1998年	5月	1:1.2
1998年	11月	1:1.2
1999年	11月	1:1.2
2000年	5月	1:1.1
2001年	5月	1:1.1
2004年	5月	1:1.1
2008年	4月	1:1.1
2018年	4月	1:2

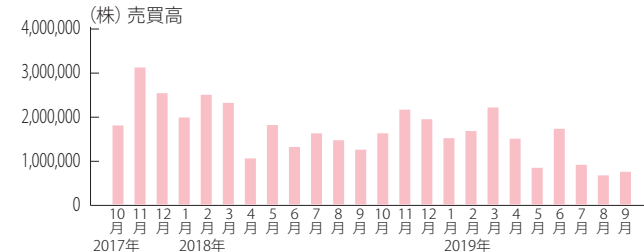
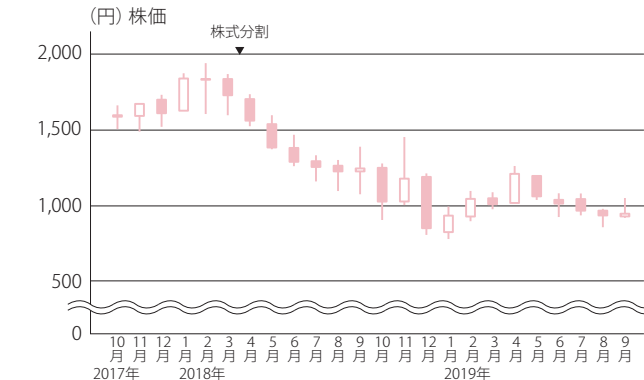
### ● 配当金の推移

2013年	3月期	30円	(40周年記念配当10円含む)
2014年	3月期	30円	
2015年	3月期	30円	
2016年	3月期	36円	
2017年	3月期	36円	
2018年	3月期	33円	
2019年	3月期	17円	

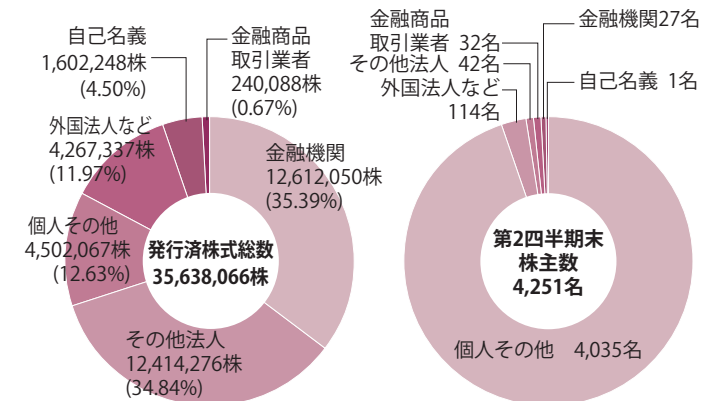
※1:2018年4月1日を効力発生日として、1株につき2株の株式分割を実施しました。2018年3月期以前の配当金は、当該株式分割前の実際の配当金の額を記載しております。

## ● 過去2年間の株価・売買高 (東証第一部)

注:2018年4月1日を効力発生日として、1株につき2株の株式分割を実施しました。2018年3月以前の株価及び売買高は、株式分割からさかのぼって便宜的に計算したものです。



## ● 株主構成 (株数別、人数別)



# Global Network



## 国内ネットワーク

- 本社・工場
- テクニカルセンター
- 東日本統括営業所
- 新潟サテライト
- 西関東営業所
- 長野営業所
- 東北営業所
- 岩手サテライト
- つくば営業所
- 中部統括営業所
- 静岡営業所
- 名古屋西営業所
- 西日本統括営業所
- 富山営業所
- 広島営業所
- 福岡営業所
- 大分サテライト

## 海外ネットワーク(子会社、駐在員事務所)

- YUSHIN KOREA CO., LTD. 〈韓国〉
- 有信国際精機股份有限公司 〈台湾〉
- 有信精機商貿(上海)有限公司 〈中国〉
- 有信精機貿易(深圳)有限公司 〈中国〉
- PT. YUSHIN PRECISION EQUIPMENT INDONESIA 〈インドネシア〉
- YUSHIN PRECISION EQUIPMENT (VIETNAM) CO., LTD. 〈ベトナム〉
- YUSHIN PRECISION EQUIPMENT SDN.BHD. 〈マレーシア〉
- YUSHIN PRECISION EQUIPMENT (THAILAND) CO., LTD. 〈タイ〉
- YUSHIN PRECISION EQUIPMENT (INDIA) PVT. LTD. 〈インド〉
- YUSHIN EUROPE GMBH 〈ドイツ〉
- YUSHIN AUTOMATION LTD. 〈イギリス〉
- YUSHIN AMERICA, INC. 〈アメリカ〉
- 広州有信精密機械有限公司 〈中国〉
- フィリピン駐在員事務所 〈フィリピン〉

## 株主メモ

- 証券コード 6482(東証第一部)
- 単元株式数 100株
- 事業年度 毎年4月1日から翌年3月31日まで
- 基準日 定時株主総会 3月31日  
剰余金の配当 期末 3月31日  
中間 9月30日
- 株主名簿管理人および特別口座の口座管理機関 三菱UFJ信託銀行株式会社
- 同事務取扱場所 〒541-8502 大阪市中央区伏見町三丁目6番3号  
(お問い合わせ先) 三菱UFJ信託銀行株式会社 大阪証券代行部  
TEL.0120-094-777(通話料無料)
- 公告方法 電子公告 当社ホームページにて掲載

<http://kmasterplus.pronexus.co.jp/main/corp/6/4/6482/index.html>

# YUSHIN 株式会社 ユーシン精機

〒601-8205 京都市南区久世殿城町555番地  
TEL.075-933-9555(代) FAX.075-934-4033  
<http://www.yushin.com>

○ IR情報はホームページでもご覧いただけます。



この冊子は、環境に配慮した  
ベジタブルインクを  
使用しています。